

# 田中 良

たなかりょう

3期12年の実績!



## これまででも、これからも 住みやすいまち・杉並のために全力!

現職区長として3期12年、**子育て・福祉・高齢者**という**3本の施策**を柱に掲げ、杉並区民の皆様にとって住みやすく暮らしやすいまちの実現に全力を傾けてまいりました。新型コロナウイルス感染症対策では、区民の皆様のお安全安心を確保するため、果敢に**杉並区独自の対策**を実施いたしました。長引くコロナ

禍、ロシアによるウクライナ侵攻など不安定な現在だからこそ、安定した区政運営を進めてまいります。

いま杉並にお住いの皆様はもちろん、子や孫の世代に至るまで、杉並区に住んで良かったと思えるまちにすべく、これからも全身全霊で区政運営に取り組んでまいります。

## 3本の柱を中心に杉並区民の皆様の生活向上を実現!

### 子育て

**5年連続達成!**

保育の待機児童ゼロ



**区独自の巡回指導**

保育の質も確保



**次世代育成基金の創設**

区立小中学校への  
**エアコン設置完了**



地域全体で子育てを応援  
**「子ども・子育てプラザ」続々開設**

### 福祉

地域共生社会の拠点  
**「ウェルファーム杉並」の開設**



農福連携農園  
**「すぎのこ農園」開園**



**障害者の移動支援事業の大幅な拡充を実現**



**全国初** 医療的ケア児を受け入れる  
**障害児保育園「ヘレン」の開設**



### 高齢者

特別養護老人ホーム

**10年で1,000床増計画達成**



**全国初** 区域外特養  
**「エクレシア南伊豆」開設**



安全で質の高い  
**がん検診体制の確保・拡充**



**認知症対策の総合的推進**

▶3本の柱他の詳細は中面をチェック

## 皆様からお預かりした財源は、**健全に、有効に活用**しています。

危機への備え  
**財政調整基金残高**

**486億円** 令和3年 3月31日現在

23区中**第2位!**  
杉並区として**過去最大**

杉並独自の  
**コロナ対策多数実施!**

積み立てた**基金を積極活用!**  
発熱外来センターや  
コロナ患者入院病床確保を実現

区民福祉向上のため  
**躊躇なく財源を投入!**

**子育て・福祉・高齢者施策をさらに充実!**  
区民の皆様のお安全安心を実現

3期12年の実績!

杉並区長

田中 良

は、これまでもこれからも、区民の皆様のために全力を尽くします!

# 子育て



## 5年連続達成! 保育の待機児童ゼロ

子育て世帯からの切実な声を受け、あらゆる手立てを講じて保育所の整備を実施。その結果、5年連続で待機児童ゼロを達成。園長経験者による巡回指導で保育の質も確保。安心して子育てができる環境を全力で実現してきました。

### 区立小中学校へのエアコン設置完了

区立小中学校全校の普通教室・理科教室・体育館へのエアコン設置を実現。教育環境を向上させました。



### 地域全体で子育てを応援「子ども・子育てプラザ」続々開設

乳幼児親子の居場所確保や一時預かり、地域における子育て支援を総合的・一体的に行う環境を実現しました。(和泉・天沼・成田西など)



### 子育て寄りそい訪問開始

児童虐待を未然に防止するため、保健・福祉サービス等を利用していない未就園児童等のいる家庭を訪問し、実態把握とともに、状況に応じた支援サービスの情報提供、相談・支援を実現。

### 次世代育成基金の創設

皆様から心のごもったご寄附をいただくことで、多くの子どもたちが普段は経験できない体験や交流事業への参加が実現しました。

### 就学前教育支援センターの開設

都内初の就学前教育の実践的研究施設を開設。就学前からの一貫した教育的支援を実現しました。



### 産前・産後のサポート体制の充実

保健師等の専門職による妊娠期から産前・産後まで切れ目のない子育て支援を実現しました。

### お約束

- 令和8年度、区立児童相談所の開設へ
- 保育待機児童ゼロの継続、さらに希望するすべての子どもを認可保育園で受け入れへ
- 兄弟枠の新設、希望する兄弟児は原則同じ保育園に(令和4年:96人⇒令和6年:0人へ)
- 子どもの貧困対策の総合的な推進
- 区直営学童クラブの一部存置で子どもの居場所の質を確保
- 高校生までの医療費無償化
- 学校施設の有効活用による地域スポーツの場の拡充
- eスポーツ等を活用し小・中・高・大学生等の居場所づくりと世代間交流



# 防災・防犯

- 自治体スクラム支援会議結成
- 改正狭あい道路拡幅整備条例施行
- 区独自 地震被害シミュレーション実施
- 水害ハザードマップを改定し区内全戸配布
- IoT街路灯システムによる河川ライブカメラ配信開始



東日本大震災時、交流自治体相互が連携した水平的支援により南相馬市復興の後押しを実現。

### お約束

- 特定緊急輸送道路沿道建築物等の耐震化、木造住宅密集地域等の建築物の不燃化の促進
- 狭あい道路の無電柱化の推進、電柱のセットバックによる道路空間の確保
- 駅周辺建築物の耐震化の促進 ● 新たに公園へ防犯カメラを設置、街角防犯カメラの増設
- 災害時等におけるごみ収集体制の強化に向け、直営職員による実施体制の維持と計画的な人材の採用と育成

# 福祉



## 地域共生社会の拠点

## 「ウェルファーム杉並」の開設

国との財産交換で取得した旧荻窪税務署跡地に開設(平成30年4月)。介護や子育て、生活困窮者など、複合的な課題が生じている世帯に対して様々な側面からのサポートを行う「地域共生社会」づくりの拠点が実現しました。同施設は先駆的な取り組みとして他自治体からも注目されています。



### 農福連携農園「すぎのこ農園」開園

収穫体験等による障害者・高齢者等のいきがい創出や若者の就労支援、福祉施設の運営支援等の充実が実現しました。



### 障害者の移動支援事業の大幅な拡充を実現

屋外での移動が困難な障害者への支援を充実し、社会参加の促進を実現しました。



### 全国初! 医療的ケア児を受け入れる障害児保育園「ヘレン」の開設

長時間保育可能な施設を誘致することで、医療的ケア児がいるご家族の選択拡充を実現しました。



### 重症心身障害児通所施設「わかば」開設

重い障害をもつ未就学児を対象とした通所施設の開設を実現しました。



### お約束

- 切れ目のない医療的ケア児への支援
- 都有地(久我山)を活用した重度知的障害者通所施設の整備・開設
- ヤングケアラーを支える仕組みの構築
- バリアフリー化の推進に向けた区内鉄道駅ホームドアの設置支援
- 区立体育施設での障害者スポーツプログラム(ユニバーサルタイム)の実施



# まちづくり・地域産業

- 東京高円寺阿波おどり台湾公演実施
- 杉並区就労支援センター開設
- 2021プレミアム付き商品券発行
- シェアサイクル実証実験



### お約束

- 浜田山駅南口の整備に着手
- 環境にやさしい、利便性の高い移動手段の導入<次世代型交通まちづくりの推進>
- 中央道高井戸オンランプの開設促進
- 区内創業支援の拡充



# 高齢者



## 特別養護老人ホーム

## 10年で1,000床増 計画達成

区長就任直後

平成24年度(2012年)

1,307床

約1,100床増床

令和3年度(2022年)

2,400床



切迫した入所待機者の解消を実現!

## 全国初! 区域外特養「エクレシア南伊豆」開設

静岡県南伊豆町との自治体間連携による全国初となる特別養護老人ホームを開設。区内入所待機者の解消、高齢者の居住の選択肢拡大などのメリットが生まれました。



## 認知症対策の総合的推進

住み慣れた地域で自分らしく生活を続けるための認知症理解の普及啓発や、認知症の早期発見・早期対応のための「認知症予防検診」を実現しました。



## 安全で質の高いがん検診体制の確保・拡充

「杉並区がん検診精度管理審議会」などを設置し、質の高い2回の読影(二重読影)体制に移行するなど精度の高い検診体制を実現しました。



### お約束

- 高齢・障害施策の連携による「共生型サービス」の推進
- 「在宅医療推進連絡協議会」等における医療・介護の連携強化
- 認知症早期発見の取り組み実施
- 犬型ロボットを活用した単身高齢者世帯の見守り



# 環境・みどり

- 区民一人一日当たりごみ量23区最少を達成
- ワンウェイプラスチックや食品ロス削減対策強化を実現
- 下高井戸おおぞら公園の整備、柏の宮公園の拡張整備など、地域に親しまれる公園づくり



### お約束

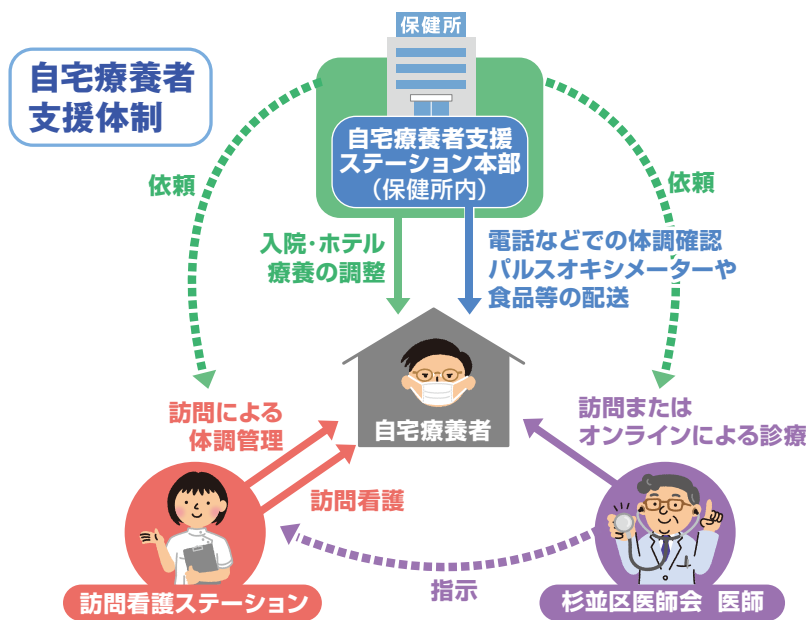
- 南伊豆健康学園跡地等を活用した太陽光パネル設置・発電事業
- 区民全員参加で脱炭素化まちづくりにチャレンジ
- 都立和田堀公園内へのドッグランの整備
- (仮称)荻外荘公園の復原・整備の推進
- (仮称)杉並第八小学校跡地公園の開設、馬橋公園の拡張整備など身近な公園の整備

## 杉並区独自 基幹4病院での コロナ患者入院病床の確保

感染の急拡大による区内の医療崩壊を食い止め、区民の生命や健康を守り抜くため、令和2年4月、国や東京都の動きに先駆けて、区内基幹4病院(河北総合病院、荻窪病院、倭成病院、東京衛生アドベンチスト病院)に対する**区独自の包括補助**を実施。区内病院での確実かつ安定的なコロナ患者の受け入れを実現しました。

## 杉並区独自 自宅療養者支援 ステーションの開設

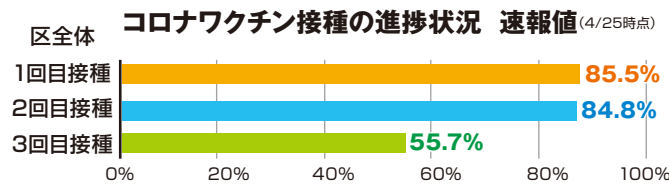
区役所職員の総力を結集し、**最大1,800人の自宅療養者**に対する**健康観察を実施できる体制整備を実現**。また、杉並区医師会、訪問看護ステーションと連携した、訪問等による診療・看護等を行うほか、パルスオキシメーターの配布や食料品等の配送態勢を強化し、自宅療養者が少しでも安心できる体制を作りました。



**万全の体制で自宅療養される方をサポートしています！**

## 杉並区独自 ワクチン接種体制強化の実現

ワクチンの**2回目接種完了者は84%、3回目は55%**となっています。3回目接種では、65歳以上の方には接種日時・場所を指定した接種券を送付することで、**ワクチン接種の円滑化を実現**しました。現在4回目接種に向けて準備を進めています。(令和4年4月25日現在)



## 杉並区独自 発熱外来センターの設置

区内基幹病院にコロナ患者専用の**外来診療スペースを設置**。開業医の協力の元、コロナ感染疑いのある患者を同センターに集約することで**院内感染のリスクを低減**し、一般診療体制の強化等、環境整備が実現しました。



## 杉並区独自 PCR検査バスの設置

陰圧装置や除菌システムをバスに完備することで、高齢者施設や区内各所での**移動式PCR検査**を実現しました。



## 杉並区独自 中小企業や商店街、文化・芸術活動の支援

コロナ禍により売上減少した中小事業者や、打撃を受けた区内商店街、活動の制限を受けた文化・芸術活動について、新たな支援を講じ、**区内経済の活性化に尽力**してきました。

- 中小企業:**家賃助成支援や新ビジネススタイル導入支援
- 商店街:**お買い物で当たる!杉並商店街応援キャンペーン
- 文化・芸術:**すぎなみアート応援事業 ~アートを支え、アートで応援~

## 生まれも育ちも杉並です。愛する杉並のために全力投球しています！

杉並の勇氣

昭和35年(1960年)11月4日杉並生まれの62歳。杉並ひまわり幼稚園卒園、杉並区立桃井第五小学校卒業、獨協中学・高等学校卒業、明治大学政治経済学部卒業(雄弁部に所属)、株式会社テレビ東京入社。退社後、明大雄弁部時代に培った経験と地元杉並のために貢献したいという強い思いで政治を志し、衆議院選挙に出馬するも惜敗。平成3年(1991年)杉並区議会議員選挙に最年少・最高得票で当選、平成5年(1993年)東京都議会議員選挙当選、以後連続5期当選、平成21年(2009年)東京都議会議長(48歳 歴代最年少)に就任。平成22年(2010年)地元杉並をさらに良くするため杉並区長選に立候補、当選し現在3期目。杉並区の子育て・福祉・高齢者施策を様々実現し、区民福祉の向上に全力投球中。

- 趣味:将棋、スポーツ全般 ●血液型:A型 ●干支:ねずみ年 ●星座:さそり座
- 家族構成:妻、長男、次男、愛犬(ゴールデンレトリバー1歳、やんちゃで力持ち)
- 座右の銘:澄心得妙観(ちようしんみようかんをえる  
意味:心を澄ませば、あらゆる物事を正しく観ることができる。)

《編集・発行》杉並を良くする会 〒167-0022 杉並区下井草5-10-23 田中良事務所内  
TEL 03-3301-3301 FAX 03-3301-3360 Mail: tanakaryo@tanakaryo.com  
ホームページ <https://tanakaryo.com/>



区長への手紙  
ご意見をお寄せください



Facebook



twitter



Instagram

